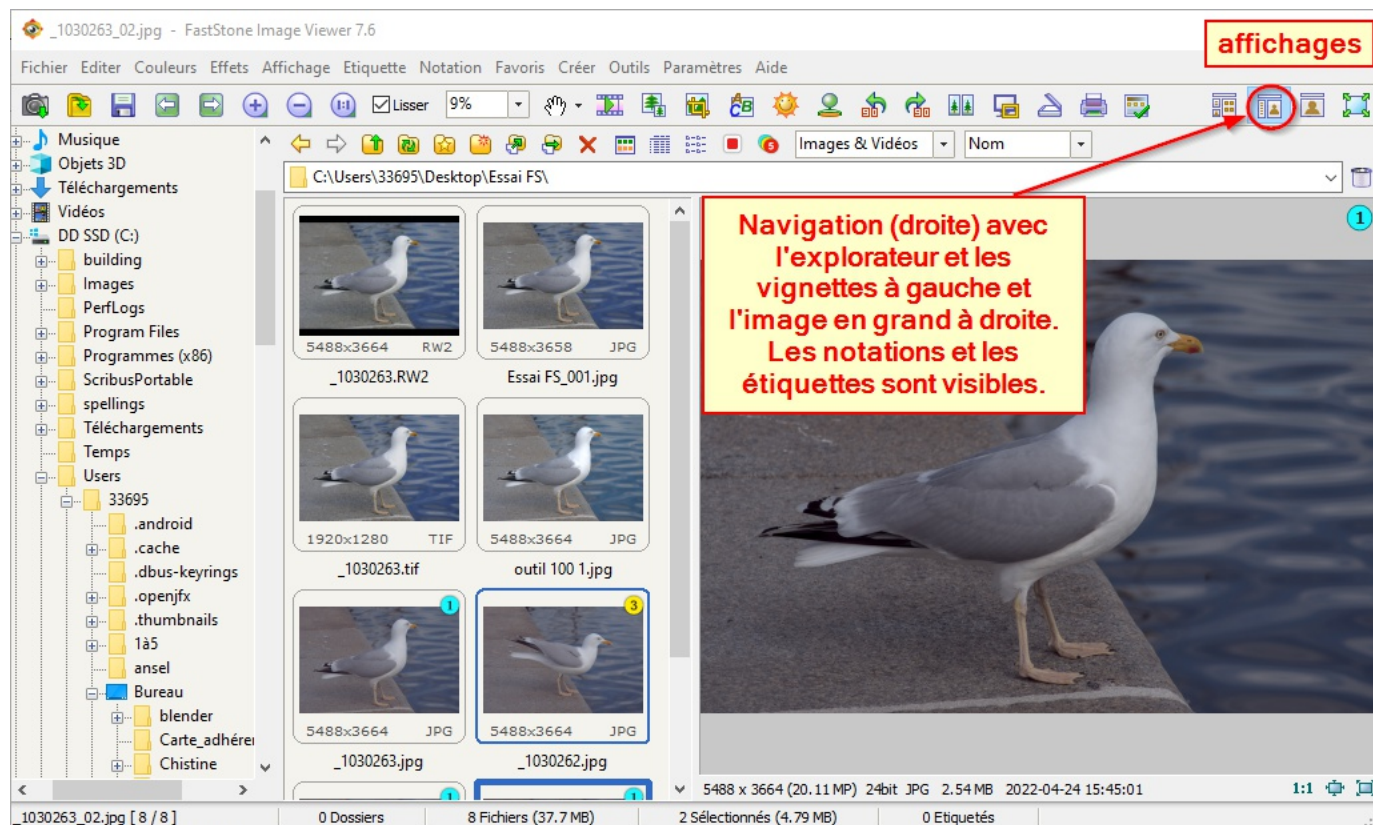


Notice FastStone Image Viewer

Dans un précédent document, je vous ai fait une présentation du logiciel gratuit FastStone Image viewer en vous montrant comment redresser l'horizon, recadrer, redimensionner une image ou un lot d'images, éclaircir une image et enfin supprimer un élément gênant. Je me propose de compléter ce premier tuto avec d'autres outils disponibles dans FastStone.

L'affichage



Quand on ouvre FastStone nous avons en haut à droite plusieurs modes d'affichage de gauche à droite :

- l'affichage par défaut avec la barre de navigation à gauche, une petite vignette de l'image sélectionnée en bas et l'affichage du dossier en grand,
- l'affichage avec navigation droite, dossier au milieu et aperçu de l'image sélectionnée en grand à droite (mon affichage préféré),
- l'affichage de l'image sélectionnée en grand avec barre de menu,
- l'affichage plein écran habituel quand on double-clic sur une image et qu'on a fait de FastStone sa visionneuse préférée.

Remarque : On peut passer du plein écran à l'affichage choisi pas la touche **Esc** ou plus simplement passer d'un affichage à un autre avec la touche **Entrée**.

Notation et tri

La nouvelle version de FastStone 7.6 a rajouté à la possibilité de mettre des étiquettes pour sélectionner et trier les images d'un dossier, une notation par pastilles de couleurs de 1 à 5.

Pour utiliser les étiquettes et/ou la notation, il faut les activer par les menus **Etiquette/Activer** et **Notation/Activer**.

On ajoute ou supprime une étiquette avec la lettre Q, pour les notations les touches sont Alt+1, Alt+2, Alt+3, Alt+4, Alt+5.

On affiche les images étiquetées par la petite icône rouge (deuxième ligne de menu) et on les sélectionne par le menu **Etiquette**.

Pour afficher les images notées, il faut utiliser l'icône **Filtrer par notation** (deuxième ligne de menu).

Mettre un filigrane

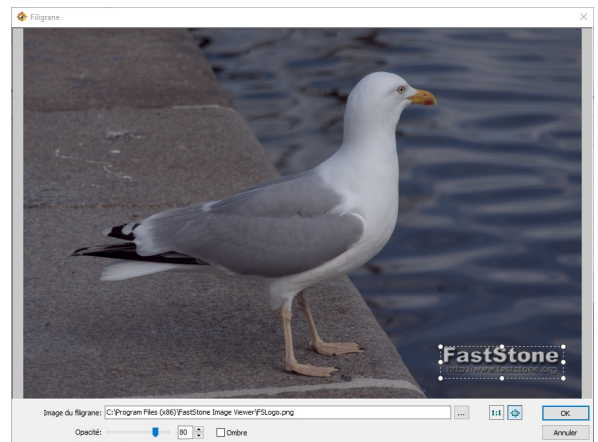
Pour placer un filigrane sur ses images, il faut disposer d'une image, préférentiellement en .png pour la transparence, créée par un logiciel comme GIMP ou Inkscape. Cette image doit être adaptée à la taille des images sur lesquelles elle sera déposée.

Sur une image

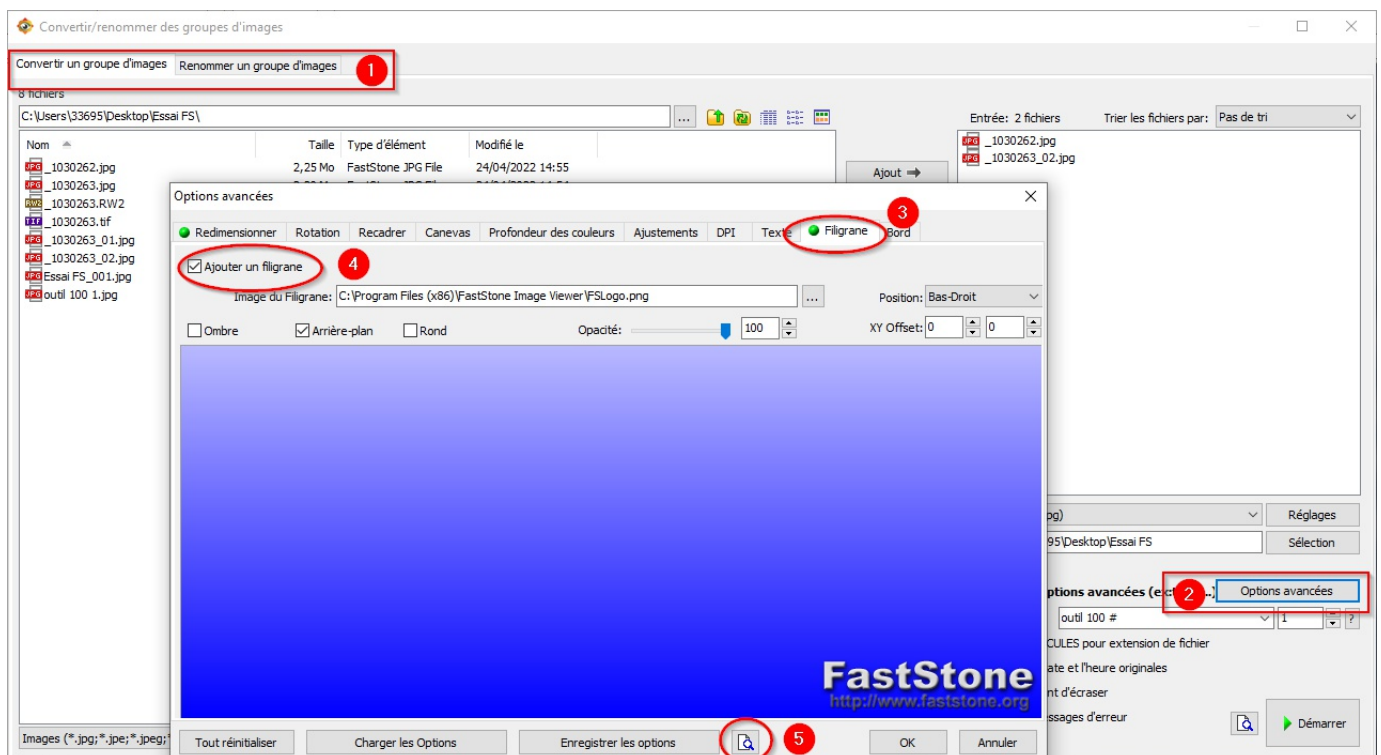
Pour inclure ce filigrane sur une seule image, on fait un **clic-droit** sur l'image et on choisit **Effet/Filigrane**. Dans la fenêtre on recherche son filigrane que l'on ajuste en taille, en position et en opacité.

Sur un lot d'images

Pour placer un filigrane sur une série d'images triées, il faut les sélectionner et ouvrir le menu **Outil/Convertir les images sélectionnées** ❶. Dans le traitement par lot, choisir ou non de renommer les images. Cocher **Utiliser les options avancées** puis cliquer sur **Options avancées** ❷. La fenêtre comporte un certain nombre d'onglets qui



peuvent réaliser divers traitements simultanés sur vos images quand ils sont cochés aussi cliquer en bas à gauche Tout réinitialiser si vous avez fait d'autres traitements par lot que vous ne souhaitez pas refaire. Cliquer sur l'onglet **Filigrane** ❸ et cocher la case en haut à gauche ❹. Indiquez l'image, la position, l'offset. Pour vous rendre compte de l'effet vous pouvez cliquer sur l'icône **Aperçu de la conversion** ❺ qui affiche les images Avant/Après. Si vous êtes satisfait, vous pouvez enregistrer ce traitement pour vous en servir postérieurement.



Zoom et Loupe

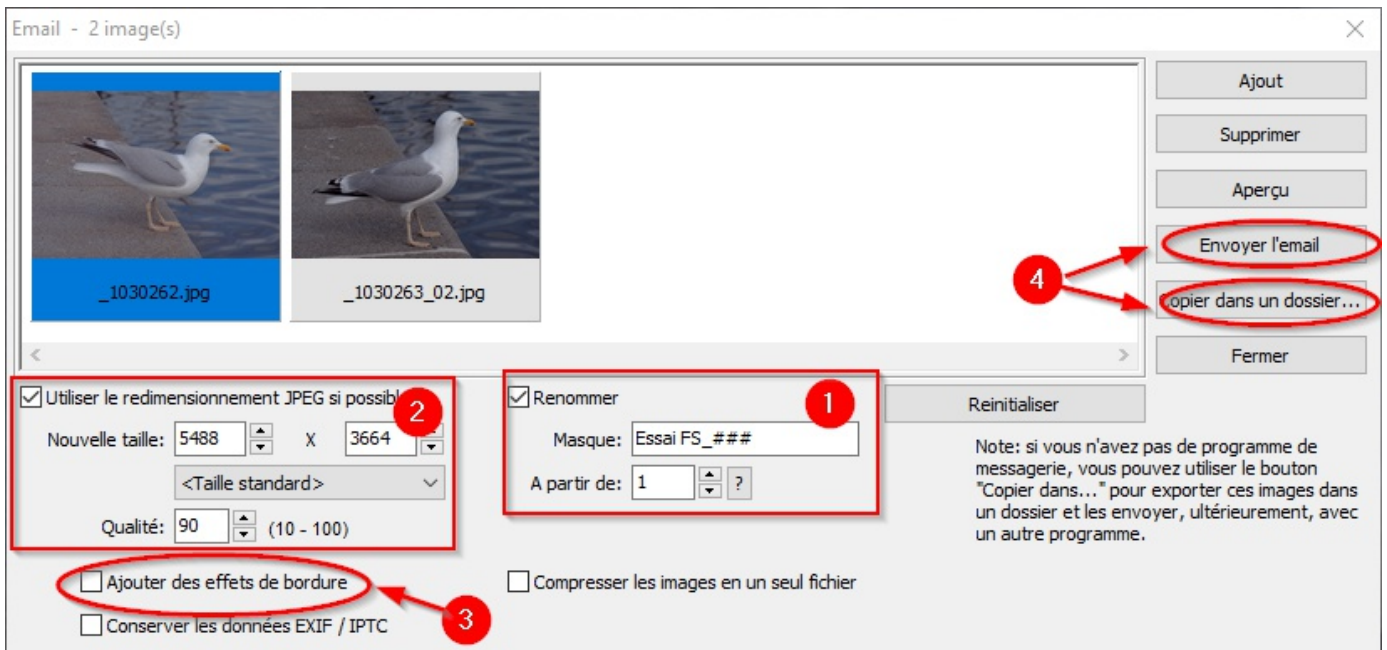
Un clic sur l'image permet d'afficher l'image à 100 % au maximum de l'écran. Un **clic-gauche** maintenu affiche une loupe. Les paramètres du zoom-loupe (forme, grossissement) peuvent être réglés dans le menu **Affichage** ou **Clic-droit**.

Redimensionner rapidement des images pour les envoyer ou non par courriel.

Avec l'icône de **courriel** ou un **clic-droit** sur une des images sélectionnées puis Email (F6) une fenêtre s'ouvre où vous pouvez choisir de les renommer ❶ et de les redimensionner ❷, éventuellement vous pouvez rajouter une bordure ❸.

Conseil : comme les images sont redimensionnées en gardant les proportions indiquer la même dimension en hauteur et en largeur si vous avez des images en portrait ou en paysage.

Si ces images sont destinées à l'envoi par courriel et que votre programme de messagerie est compatible cliquez sur **Envoyer l'Email** sinon cliquer sur **Copier dans un dossier** pour enregistrer vos images redimensionnées ❹.



Traitement partiel d'une image – Sélection

Vous pouvez appliquer un traitement sur une partie particulière de l'image en sélectionnant une zone ou des zones de l'image. La forme des sélections est choisie par l'icône sélection ou un **clic-droit** / Sélection. Il y a 4 modes Normal, Forme rectangulaire, Forme circulaire et Main levée.

Pour sélectionner une zone, il faut maintenir la touche **Ctrl** appuyée (le curseur loupe devient une croix). Le mode Normal permet l'affichage en grand de la zone sélectionnée, les autres modes créent une zone pour un traitement ultérieur. Une zone sélectionnée peut être déplacée, modifiée en appuyant sur la touche **Ctrl**.

Transformer les RAW en un autre format : JPG, PNG, TIFF...

Quand vous ouvrez une image RAW dans la visionneuse de FastStone elle est affichée dans la résolution de votre écran et si l'on veut enregistrer cette image dans un autre format JPG, PNG, TIFF elle sera peut être enregistrée dans cette résolution.

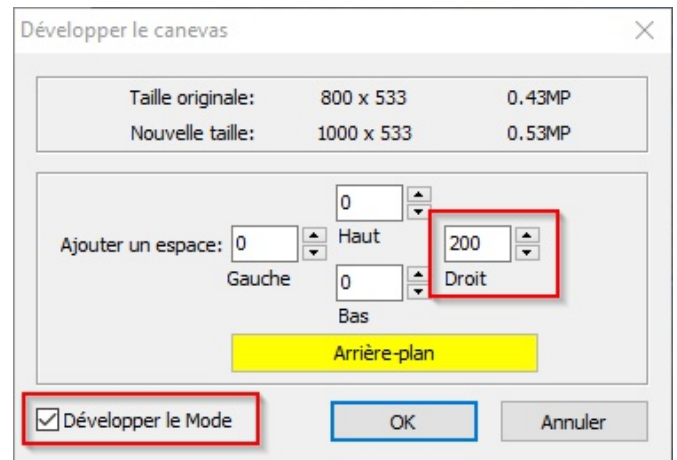
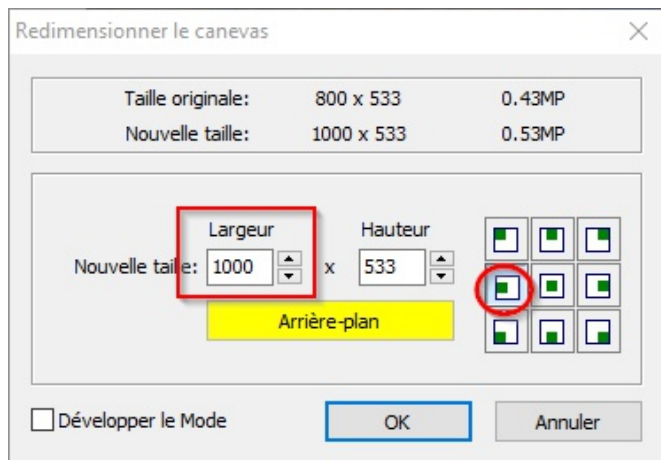
Une solution pour obtenir une image dans la même définition est d'utiliser le traitement par lot.

- Sélectionner les images RAW.
- Choisir le Format de destination et le Réglage de ce format.

Agrandir le canevas et dessiner sur une image

Le menu **Editer/taille du canevas (Ctrl+K)** permet d'agrandir l'image avec un fond de couleur. Choisir la nouvelle taille et l'emplacement de l'image dans le canevas (image de gauche) ou avec **Développer le mode** (en bas à gauche) ajouter des espaces sur les côtés (image de droite).

Choisir la couleur du fond et validez.



Le menu **Editer/Dessiner (Touche D)** permet de rajouter sur l'image des textes, rectangles, cercles, flèches, etc.

